



Gas-Informationen-Software (GasIS)

Verwaltung und Auswertung von Messdaten

GasIS - Demo

Datenbank Bearbeiten Einstellungen Fenster ?

Messübersicht

Messübersicht [Example_PM4.mdb]

	Messgerät	Fab-Nr	Messbeginn (Datum)	Messbeginn (Zeit)	Messende (Datum)	Messende (Zeit)	Sensor1	Einheit1
	EX-TEC PM 4	0601100002	10.04.2003	04:38:51	10.04.2003	04:39:22	CH4	%UEG
	EX-TEC PM 4	0601100002	23.04.2003	04:34:29	23.04.2003	04:35:32	CH4	%UEG
	EX-TEC PM 4	0601100002	03.12.2002	05:14:04	03.12.2002	06:03:51	CH4	%UEG
	EX-TEC PM 4	0601100002	03.12.2002	09:59:57	03.12.2002	11:22:17	CH4	%UEG
	EX-TEC PM 4	0601100002	03.12.2002	12:28:32	03.12.2002	13:05:00	CH4	%UEG
	EX-TEC PM 4	0601100002	03.12.2002	13:05:13	03.12.2002	13:34:21	CH4	%UEG
	EX-TEC PM 4	0601100002	03.12.2002	13:34:33	03.12.2002	13:38:07	CH4	%UEG
▶	EX-TEC PM 4	0601100002	12.12.2002	03:42:46	12.12.2002	03:49:24	CH4	%UEG
	EX-TEC PM 4	0601100002	12.12.2002	09:31:26	12.12.2002	09:32:07	CH4	%UEG
	EX-TEC PM 4	0601100002	12.12.2002	10:53:46	12.12.2002	11:06:27	CH4	%UEG
	EX-TEC PM 4	0601100002	13.12.2002	10:29:04	13.12.2002	10:33:38	CH4	%UEG
	EX-TEC PM 4	0601100002	16.12.2002	05:57:46	16.12.2002	07:27:56	CH4	%UEG
	EX-TEC PM 4	0601100002	16.12.2002	07:29:27	16.12.2002	08:39:07	CH4	%UEG

Sortieren...

Messname

Fab-Nr

Datum

Messwerte anzeigen

C:\Programme\Hermann Sewerin GmbH\GasIS

Gas-Information-Software (GasIS)

Verwaltung und Auswertung von Messdaten

**ACHTUNG!**

Dieses Symbol warnt vor Gefahren, die zur Gefährdung des Anwenders oder zur Zerstörung/Beschädigung des Produktes führen können.

**Hinweis:**

Dieses Symbol kennzeichnet Informationen und Tipps, die über das eigentliche Bedienen des Produktes hinausgehen.

1	Einführung	4
2	Installation.....	4
2.1	Installation von CD-ROM.....	4
2.1.1	Informationen zur SEWERIN-CD-ROM.....	4
2.1.2	Installationsschritte	4
2.2	Download und Installation von der Internetseite.....	5
2.3	Software freischalten (Eingabe von Seriennummer und Benutzernamen)	6
2.4	GasIS deinstallieren	7
3	Die Werkzeuggeste	8
4	Das Menü Datenbank	9
4.1	GasIS öffnen.....	9
4.2	Archiv öffnen.....	9
4.3	GasIS archivieren	10
4.4	GasIS beenden.....	10
5	Das Menü Bearbeiten	11
5.1	Gerät auslesen	11
5.1.1	EX-TEC Combi, SR 2-DO, SR 2-L, SR 2-BIO auslesen	12
5.1.2	EX-TEC PM 4, OD 4, GM 4, SNOOPER 4 auslesen	13
5.2	Ansicht der Datenbanken – Aufbau der Tabellen und Grafik	15
5.2.1	Datensätze sortieren	16
5.2.2	Messwerte anzeigen.....	16
5.3	Messort.....	18
5.4	Anwender	18
6	Das Menü Einstellungen	19
6.1	Arbeitsverzeichnis	19
6.2	COM-Port	20
6.2.1	Geräte anschließen	20
6.2.2	Schnittstelle auswählen	22
6.3	Sprache	22
7	Das Menü Fenster.....	23
8	Das Menü Hilfe/Info (?).....	24
8.1	Hilfe	24
8.2	Info.....	24
9	Service und Support	24

1 Einführung

Die SEWERIN-Messgeräte EX-TEC Combi, SR 2-L, SR 2-DO, SR 2-BIO, EX-TEC PM 4, OD 4 und GM 4 protokollieren Messwerte fortlaufend. Mit der Gas-Informations-Software (**GasIS**) können diese gespeicherten Daten auf den PC ausgelesen, dort verwaltet, archiviert, angezeigt und ausgedruckt werden.

2 Installation

2.1 Installation von CD-ROM

2.1.1 Informationen zur SEWERIN-CD-ROM

Die mitgelieferte CD-ROM enthält neben der **GasIS**-Software weitere Softwareprodukte der Firma SEWERIN sowie die jeweils zugehörigen Dokumentationen im PDF-Format.

Die **GasIS**-Software muss installiert und anschließend freigeschaltet werden. Eine dafür erforderliche Seriennummer ist im Lieferumfang enthalten.

Alle anderen Softwareprodukte können nur als Demoversion mit eingeschränktem Funktionsumfang installiert werden. Wenn Sie sich für den Kauf eines dieser Produkte entscheiden, erhalten Sie die zugehörige Seriennummer zum Freischalten.

2.1.2 Installationsschritte

Führen Sie zum Installieren der **GasIS**-Software die folgenden Schritte aus:

- Beenden Sie alle Windows-Programme.
- Legen Sie die SEWERIN-CD in das CD-ROM-Laufwerk Ihres Rechners. Nach kurzer Zeit erscheint automatisch der SEWERIN-Benutzerdialog.

**Hinweis:**

Wenn der SEWERIN-Benutzerdialog auf Ihrem Rechner nicht automatisch startet, so rufen Sie im Windows-Explorer die Datei **start.exe** auf. Sie finden diese Datei im Stammverzeichnis der SEWERIN-CD-ROM.

- Klicken Sie auf **GasIS – Gas-Informationen-Software**.
- In Abhängigkeit von der Rechnerkonfiguration können ggf. folgende zwei Fenster erscheinen:
 - Fenster **Dateidownload** > Wählen Sie die Option **Das Programm von diesem Ort ausführen**. Bestätigen Sie mit **OK**.
 - Fenster **Sicherheitswarnung** > Klicken Sie auf **Ja**.
- Ein Installationsassistent führt Sie schrittweise bis zum Abschluss der Installation. Folgen Sie seinen Anweisungen, konfigurieren Sie gegebenenfalls entsprechend Ihren Wünschen.

2.2 Download und Installation von der Internetseite

Auf den Internetseiten www.sewerin.com gibt es einen Bereich **Download**. Dort steht die jeweils aktuellste Version der **GasIS**-Software zum Herunterladen bereit.

Aktualisierung der vorhandenen GasIS-Software (Update)

Vergleichen Sie die Versionsnummer Ihrer installierten Version (? – **Info**) mit der zum Herunterladen bereitgestellten Version. Hat letztere eine höhere Ziffernfolge, empfehlen wir das Update durchzuführen.

Erstinstallation der GasIS-Software

Die **GasIS**-Software steht in diesem Fall nur als Demoversion zur Verfügung. Wenden Sie sich an den Hersteller (Adresse siehe hintere Umschlagseite), wenn Sie die Software erwerben möchten. Sie erhalten dann eine Seriennummer zum Freischalten.

Vorgehen beim Herunterladen

- Klicken Sie im Downloadbereich der Internetseite auf **GasIS – Gas-Informationen-Software – Version X.X.X**.
In Abhängigkeit von den Einstellungen Ihres Rechners (z. B. Browser-Sicherheitseinstellungen) können unterschiedliche Zwischenschritte erforderlich sein (z. B. Sicherheitsabfragen).
- Laden Sie die komprimierte Datei **sw_gasis.zip** herunter.
- Entpacken Sie den Inhalt der Datei in ein temporäres Verzeichnis Ihrer Wahl (z. B. **C:\temp**).

- Öffnen Sie die Datei **setup.exe** mit Doppelklick. Der Installationsvorgang wird dadurch gestartet.
- Ein Installationsassistent führt Sie schrittweise bis zum Abschluss der Installation. Folgen Sie seinen Anweisungen, konfigurieren Sie gegebenenfalls entsprechend Ihren Wünschen.

2.3 Software freischalten (Eingabe von Seriennummer und Benutzernamen)

Damit Sie die **GasIS**-Software in vollem Umfang nutzen können, müssen Sie diese durch Eingabe der Seriennummer freischalten. Die Seriennummer erhalten Sie beim Kauf der Software.



Hinweis:

Sie können mit den SEWERIN-Geräten nur bei freigeschalteter Software kommunizieren. Ohne Freischaltung steht Ihnen lediglich die Demoversion mit eingeschränktem Funktionsumfang zur Verfügung.

Solange die Software noch nicht freigeschaltet wurde, erscheint bei jedem Start ein Eingabefenster.

Eingabe Seriennummer

Bitte tragen Sie eine gültige Seriennummer und Ihren Benutzernamen ein. Ihre Seriennummer finden Sie auf dem Lieferschein oder der Rechnung. Bitte beachten Sie die Groß-/Kleinschreibung!

Seriennummer: AS09xxxx - xxxxx - xxxxxx

Benutzername: Peter Mustermann

Demo Ok Abbruch

Abb. 1: Eingabe der Seriennummer

- Geben Sie Ihre Seriennummer und einen Benutzernamen (mindestens 5 Zeichen) ein. Beachten Sie bei der Eingabe der Seriennummer unbedingt die Groß-/Kleinschreibung.
- Übernehmen Sie mit **Ok**. Die Software ist freigeschaltet und steht mit vollem Funktionsumfang zur Verfügung.

2.4 GasIS deinstallieren

Gespeicherte Messdaten werden bei der Deinstallation nicht gelöscht.

- Klicken Sie im Windows-Startmenü auf **Einstellungen – Systemsteuerung**.
- Klicken Sie doppelt auf **Software**. Es erscheint das Fenster **Software**.
- Klicken Sie auf **Programme ändern oder entfernen**.
- Markieren Sie in der Liste der installierten Programme den Eintrag **GasIS**.
- Klicken Sie auf **Entfernen**.



Das Betriebssystem löscht alle Programmdateien der **GasIS**-Software und entfernt die entsprechenden Einträge aus der Windows-Registrierdatenbank. (Das Installationsverzeichnis mit den Messdaten können Sie anschließend von Hand, z. B. im Windows-Explorer, löschen.)

3 Die Werkzeugleiste

Die **GasIS**-Software verfügt über eine Werkzeugleiste (unterhalb der Menüleiste). Mit Hilfe der Symbole auf der Werkzeugleiste können die wichtigsten Softwarefunktionen direkt aufgerufen werden.



Abb. 2: Werkzeugleiste

Symbol	Funktion	Beschreibung
	GasIS-Datenbank öffnen	Kap. 4.1.
	Archiv-Datenbank öffnen	Kap. 4.2.
	GasIS-Datenbank archivieren	Kap. 4.3.
	EX-TEC Combi, SR 2-DO, SR 2-L, SR 2-BIO auslesen.....	Kap. 5.1.1
	EX-TEC PM 4, OD 4, GM 4, SNOOPER 4 auslesen	Kap. 5.1.2
	Messort bearbeiten.....	Kap. 5.3
	Anwender bearbeiten	Kap. 5.4
	GasIS beenden.....	Kap. 4.4

4 Das Menü Datenbank

Zur Verwaltung sämtlicher Messdaten arbeitet die **GasIS**-Software intern mit Microsoft-Access-Datenbanken (Dateiendung *.mdb).

In der aktuellen Datenbank **GasIS.mdb** können nahezu beliebig viele Daten von verschiedenen Geräten und aus unterschiedlichen Zeiträumen gespeichert werden.

Zur besseren Übersicht empfiehlt es sich, die Messdaten von Zeit zu Zeit zu archivieren (siehe Kap. 4.3). Dabei werden Archiv-Datenbanken angelegt.

Zwischen der aktuellen und einer beliebigen Archiv-Datenbank können Sie jederzeit wechseln.



Hinweis:

Messdaten können nur in der aktuellen Datenbank **GasIS.mdb** geändert oder gelöscht werden. In Archiv-Datenbanken ist dies nicht möglich.

4.1 GasIS öffnen

Bei jedem Programmstart wird im Fenster **Messübersicht** automatisch die aktuelle Datenbank **GasIS.mdb** angezeigt.

Wenn Sie zwischenzeitlich in eine Archiv-Datenbank wechseln, gelangen Sie über **Datenbank – GasIS öffnen** wieder in die aktuelle Datenbank.

4.2 Archiv öffnen

Wenn Sie auf **Datenbank – Archiv öffnen** klicken, erscheint das Fenster **Datenbank öffnen** zur Auswahl von bereits archivierten Messdaten. Die Standard-Pfadeinstellung ist

<Installationsverzeichnis>\Archiv.

4.3 GasIS archivieren

Die Messdaten der aktuellen Datenbank **GasIS.mdb** können jederzeit in eine Archiv-Datenbank geschrieben werden. Nach dem Archivierungsvorgang ist die aktuelle Datenbank **GasIS.mdb** leer und kann wieder neue Messdaten aufnehmen, indem Messgeräte ausgelesen werden.

- Klicken Sie auf **Datenbank – GasIS archivieren**. Es erscheint das Fenster **Datenbank archivieren**.
- Wählen Sie das Unterverzeichnis und den Dateinamen für die Archiv-Datenbank aus. Der Programmvorschlag für den Dateinamen lautet immer **Archiv vom <aktuelles Datum>**.



Hinweis:

Denken Sie an die regelmäßige Datensicherung. Idealerweise speichern Sie sämtliche Archiv-Datenbanken auf einem Server-Laufwerk, das periodisch gesichert wird. Sprechen Sie mit Ihrer EDV-Abteilung, damit ein entsprechendes Verzeichnis eingerichtet wird und Sie die Zugriffsrechte bekommen.

4.4 GasIS beenden

- Klicken Sie auf **Datenbank – Schließen**, um das Programm zu beenden.

5 Das Menü Bearbeiten

5.1 Gerät auslesen

Um Messdaten mit Hilfe der **GasIS**-Software verwalten zu können, müssen diese in den verschiedenen Geräten gespeicherten Daten auf den PC ausgelesen werden. Dazu werden die Geräte an den PC angeschlossen.

Für das Auslesen werden zwei Geräte-Gruppen unterschieden:

- **EX-TEC Combi, SR 2-DO, SR 2-L, SR 2-BIO**
- **EX-TEC PM 4, OD 4, GM 4, SNOOPER 4**

Beim Auslesen bleiben die Daten in den angeschlossenen Geräten grundsätzlich erhalten, d. h. die Datenspeicher der jeweiligen Geräte werden nicht gelöscht. Natürlich ist der Speicherplatz in den Geräten begrenzt. Deshalb werden die ältesten Daten immer automatisch ersetzt (Ringspeicher). Bitte wählen Sie Ihre Speicherzyklen so, dass keine Daten verloren gehen.

**Hinweis:**

Die Einstellungen des Datenspeichers in den Geräten und das Löschen der Daten erfolgt ausschließlich über die Geräte und nicht über diese Software. Detaillierte Hinweise dazu finden Sie in den Betriebsanleitungen der jeweiligen Geräte.

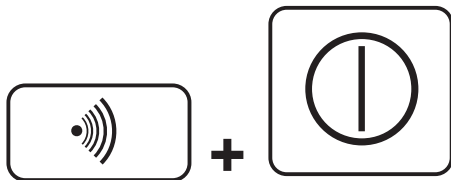
5.1.1 EX-TEC Combi, SR 2-DO, SR 2-L, SR 2-BIO auslesen

**Hinweis:**

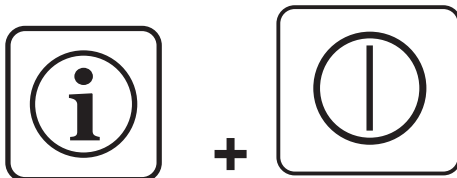
Es kann immer nur ein Gerät angeschlossen und ausgelesen werden!

Vorbereitungen

- Schließen Sie das Gerät an den PC an. Nähere Informationen siehe Kap. 6.2.
- Schalten Sie das Gerät wie folgt ein:




**Tastenkombination für
EX-TEC Combi, SR 2-DO, SR 2-L**



**Tastenkombination für
SR 2-BIO**

Im Display des Gerätes erscheint **GasIS**. Das Gerät ist jetzt bereit, mit der Software zu kommunizieren.

Messdaten auslesen

- Klicken Sie in der Software auf die Schaltfläche .
Die im Messgerät gespeicherten Daten werden in die Datenbank **GasIS.mdb** übernommen. Während der Kommunikation wird im Display des Gerätes **TXD** angezeigt.

5.1.2 EX-TEC PM 4, OD 4, GM 4, SNOOPER 4 auslesen

Die Geräte EX-TEC PM 4, OD 4, GM 4, SNOOPER 4 verfügen über eine Bus-Schnittstelle. Dadurch können **mehrere Geräte gleichzeitig** an die Schnittstelle **angeschlossen** werden.

Vorbereitungen

- Schließen Sie die Geräte an den PC an. Nähere Informationen siehe Kap. 6.2.
- Die **Geräte** müssen sich zum Auslesen **im Ladebetrieb** befinden.

Messdaten auslesen

- Klicken Sie in der Software auf die Schaltfläche .
Es erscheint das Fenster **Übersicht: Vorhandene Messgeräte**.



Abb. 3: Angeschlossene Messgeräte – Geräteliste geschlossen

- Alle angeschlossenen Geräte stehen im Aufklappmenü der **Geräteliste** zu Auswahl. Der oberste Eintrag lautet immer **kein**.

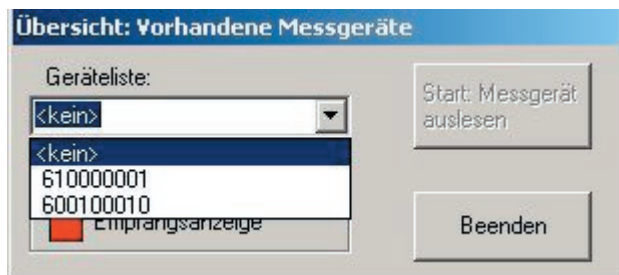


Abb. 4: Angeschlossene Messgeräte – Geräteliste geöffnet

- Wählen Sie das Gerät aus, dessen Datenspeicher Sie auslesen wollen. Klicken Sie dazu auf die entsprechende Fabrikationsnummer.



Abb. 5: Angeschlossene Messgeräte – Gerät ausgewählt

- Klicken Sie auf die Schaltfläche **Start: Messgerät auslesen**, um die Datenübertragung zu starten.



Hinweis:

Bei jedem Auslesevorgang wird immer der gesamte Datenspeicher ausgelesen. In Abhängigkeit von der Datenmenge kann der Vorgang deshalb einige Zeit dauern. Die **GasIS**-Software überprüft automatisch, ob eine Messung bereits zu einem früheren Zeitpunkt ausgelesen wurde. Solche Daten werden dann nicht noch einmal in Datenbank übernommen. (Es wird also vollständig ausgelesen, aber nicht unbedingt vollständig übernommen.)

5.2 Ansicht der Datenbanken – Aufbau der Tabellen und Grafik

In der **Messübersicht** sehen Sie alle in der jeweils ausgewählten Datenbank enthaltenen Messreihen. Der Name der ausgewählten Datenbank wird in der Überschrift angezeigt.

Messort-Nr.	Messname	Messgerät	Fab-Nr.	Messbeginn (Datum)	Messbeginn (Zeit)	Messende (Datum)	Messende (Zeit)	Sensor	Einheit	S
13	Trasse 1	EX-TEC Comb	0450100017	21.01.2003	13:06:00	21.01.2003	13:09:12	CH4	Vol%	
13	Trasse 2	EX-TEC Comb	0450100017	21.01.2003	15:15:00	21.01.2003	15:16:30	CH4	Vol%	

Abb. 6: Messübersicht mit Beispieldaten eines EX-TEC Combi

Im Beispiel von Abb. 6 zeigt die **Messübersicht** die Datenbank **Example_Combi.mdb**.

Jede Zeile in der Tabelle enthält einen Datensatz. Ein Datensatz entspricht einem Ein-/Ausschaltzyklus des jeweiligen Gerätes.

Das Beispiel enthält zwei Datensätze eines EX-TEC Combi mit der Fabrikationsnummer 0450100017. Das Gerät wurde am 21. 01. 2003 zweimal ein- und ausgeschaltet.

Die Daten in den Spalten **Messname** (z. B. Ortsangabe) und **Name** (z. B. Anwender des Gerätes) werden über die **GasIS**-Software eingetragen. Alle anderen Daten stammen aus dem jeweiligen Gerät und können nicht verändert werden.



Hinweis:

Messdaten können nur in der aktuellen Datenbank **GasIS.mdb** geändert oder gelöscht werden. In Archiv-Datenbanken ist dies nicht möglich.

Messort-Nr. bei den Geräten OD 4, GM 4

Es wird jeweils nur der erste Messort (**Messort-Nr.**) eines Datensatzes angezeigt. Die weiteren Messort-Nr. können in der

Messübersicht (Abb. 6) unter **Messwerte anzeigen – Ereignisse anzeigen** abgefragt werden.

5.2.1 Datensätze sortieren

Datensätze können über die Schaltflächen **Messname**, **Fab-Nr** und **Datum** nach dem jeweiligen Parameter sortiert werden.

5.2.2 Messwerte anzeigen

Jeder Datensatz besteht aus mehreren Messwerten. Die Anzahl der zu einem Datensatz gehörenden Messwerte und Parameter (z. B. Art des Sensors) kann sehr unterschiedlich sein.

- Markieren Sie einen Datensatz.
- Klicken Sie auf die Schaltfläche **Messwerte anzeigen**. Es erscheint das Fenster **Messwerte**. Die Messwerte sind in einer Tabelle aufgelistet.

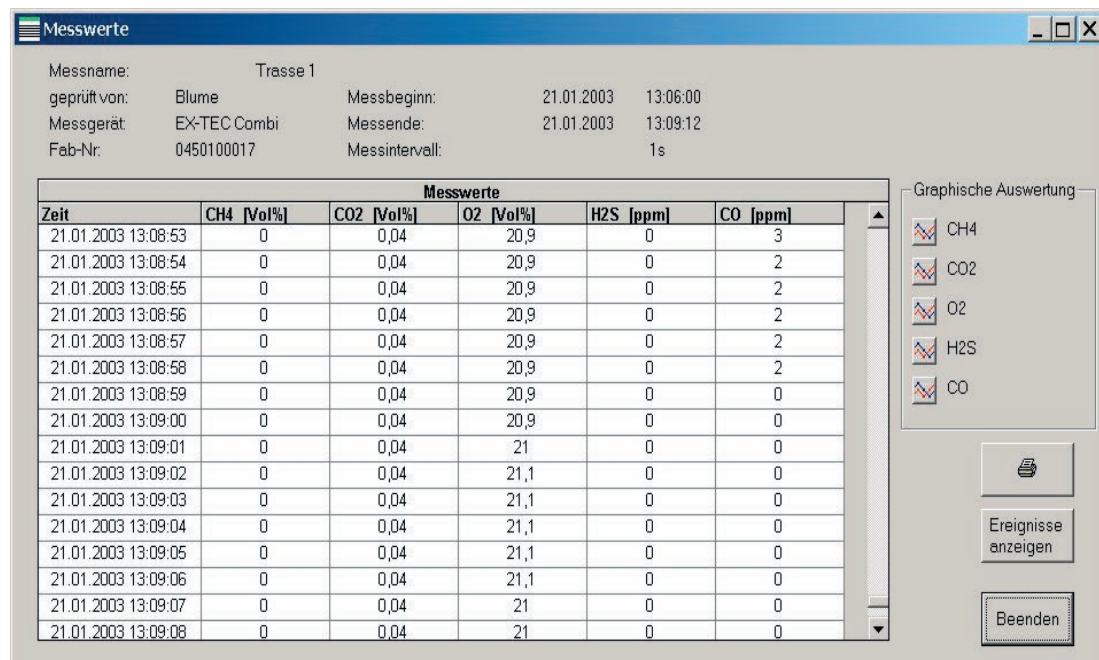


Abb. 7: Messwerte für einen ausgewählten Datensatz

Graphische Darstellung

Die Messwerte der einzelnen Sensoren können graphisch dargestellt und ausgedruckt werden.

- Klicken Sie dafür im Bereich **Graphische Auswertung** auf das Symbol des gewünschten Sensors.

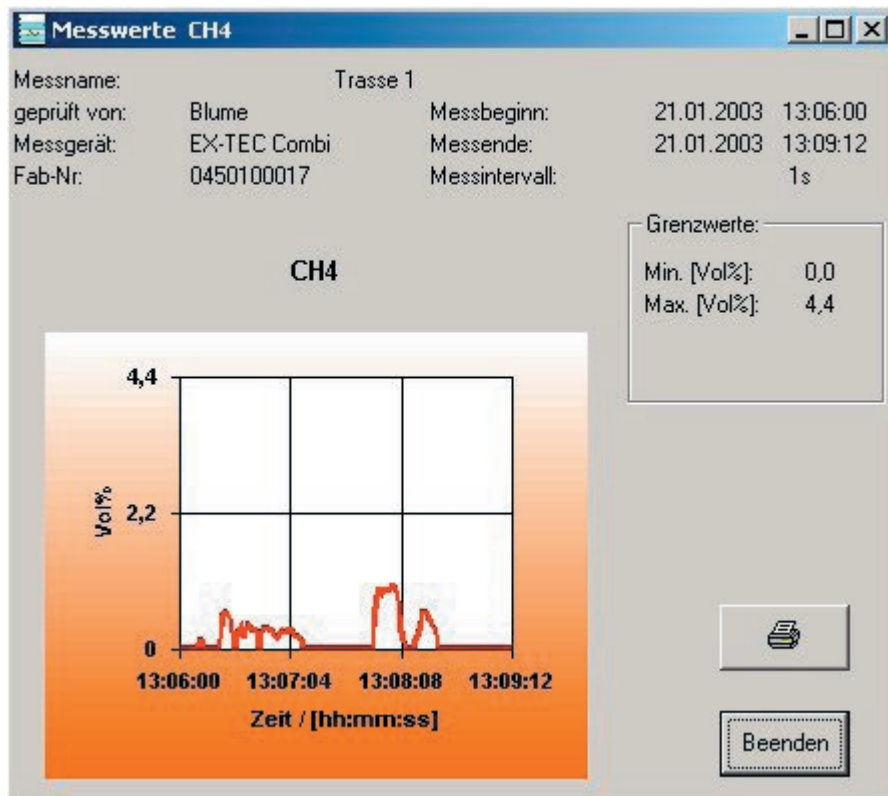


Abb. 8: Grafische Darstellung von Methan-Messwerten

Ereignisse anzeigen

- Klicken Sie auf die Schaltfläche **Ereignisse anzeigen**, wenn Sie eine tabellarische Darstellung aller Ereignisse (Alarmer, Pumpenfehler, etc.) betrachten möchten.

Ereignisse

Messname: Trasse 1
 geprüft von: Blume
 Messgerät: EX-TEC Combi
 Fab-Nr.: 0450100017

Messbeginn: 21.01.2003 13:06:00
 Messende: 21.01.2003 13:09:12
 Messintervall: 1s

Meldung	Zustand	Wert	Ereignis (Datum)	Ereignis (Zeit)
CO2: Min.-Wert	-	0,04	21.01.2003	13:06:00
O2: Max.-Wert	-	21,1	21.01.2003	13:06:00
H2S: Min.-Wert	-	0	21.01.2003	13:06:00
CO: Min.-Wert	-	0	21.01.2003	13:06:00
CH4 (WT): Min.-Wert	-	0	21.01.2003	13:06:14
CH4 (WT): Max.-Wert	-	0,95	21.01.2003	13:07:58
H2S: Alarm1	Ein	11	21.01.2003	13:08:00
CO2: Alarm1	Ein	0,5	21.01.2003	13:08:01
H2S: Max.-Wert	-	15	21.01.2003	13:08:05
CO2: Max.-Wert	-	0,74	21.01.2003	13:08:06
CO: Alarm1	Ein	33	21.01.2003	13:08:07
CO: Max.-Wert	-	33	21.01.2003	13:08:07
H2S: Alarm1	Aus	9	21.01.2003	13:08:10
CO: Alarm1	Aus	29	21.01.2003	13:08:11
CO2: Alarm1	Aus	0,46	21.01.2003	13:08:11
O2: Min.-Wert	-	20,7	21.01.2003	13:08:48
Pumpen-Fehler	Ein	540	21.01.2003	13:08:56
Pumpen-Fehler	Aus	963	21.01.2003	13:09:01
CO2: KZW-Wert	Aus	0,03	21.01.2003	13:09:12
CO2: LZW-Wert	Aus	0	21.01.2003	13:09:12
H2S: KZW-Wert	Aus	1	21.01.2003	13:09:12

Sortieren...

Meldung

Ereignis (Zeit)

Beenden

Abb. 9: Tabelle der Ereignisse

5.3 Messort

Es können beliebig viele Messorte angelegt werden. Jede Messung kann einem Messort zugeordnet werden.

The screenshot shows a dialog box titled "Messort-Nr." with a close button (X) in the top right corner. The dialog contains several input fields and a set of action buttons on the right. The input fields are labeled as follows:

- Messname:** GT-01
- Messort-Nr.:** 01
- Straße:** Robert-Bosch-Str. 3
- PLZ:** 33334
- Ort:** Gütersloh
- Bemerkung:** Gasübergabestation
Kahlertstraße

On the right side, there are the following buttons:

- Messort übernehmen
- Hinzufügen
- Löschen
- Alle löschen
- Speichern
- Beenden
- Navigation buttons: |< < > >|

Abb. 10: Messort anlegen oder bearbeiten

5.4 Anwender

Es können beliebig viele Anwender mit den jeweiligen persönlichen Daten angelegt werden. Jede Messung kann einem Anwender zugeordnet werden.

The screenshot shows a dialog box titled "Anwender-Daten" with a close button (X) in the top right corner. The dialog contains several input fields and a set of action buttons on the right. The input fields are labeled as follows:

- Name:** Mustermann
- Vorname:** Peter
- Personal-Nr.:** 1234
- Abteilung:** xyz
- Tel-Nr.:** 01234/4567
- Mobil-Nr.:** 0160/123456

On the right side, there are the following buttons:

- Anwender übernehmen
- Hinzufügen
- Löschen
- Alle löschen
- Speichern
- Beenden
- Navigation buttons: |< < > >|

Abb. 11: Anwender anlegen oder bearbeiten

6 Das Menü Einstellungen

6.1 Arbeitsverzeichnis

Im Arbeitsverzeichnis werden die aktuelle Datenbank **GasIS.mdb** und alle Archivdatenbanken abgelegt.

Zur effektiven und einfachen Datensicherung ist es sinnvoll, ein Arbeitsverzeichnis auf einem Server-Laufwerk einzurichten. Dort können sämtliche Archiv-Datenbanken periodisch gesichert werden.

- Sprechen Sie mit Ihrer EDV-Abteilung, damit ein entsprechendes Verzeichnis eingerichtet wird und Sie die entsprechenden Zugriffsrechte bekommen.
- Richten Sie den Zugriff der **GasIS**-Software auf das Arbeitsverzeichnis ein. Klicken Sie dazu auf **Einstellungen – Arbeitsverzeichnis**.
- Wählen Sie das gewünschte Verzeichnis aus.
Übernehmen Sie die Auswahl mit **OK**. Die aktuelle Datenbank **GasIS.mdb** wird sofort in das Verzeichnis kopiert.

Sobald Sie archivieren, werden die Archiv-Datenbanken ebenfalls in dem gewählten Verzeichnis abgelegt. (Archiv-Datenbanken, die vor der Auswahl des neuen Arbeitsverzeichnisses angelegt wurden, werden nicht automatisch kopiert.)

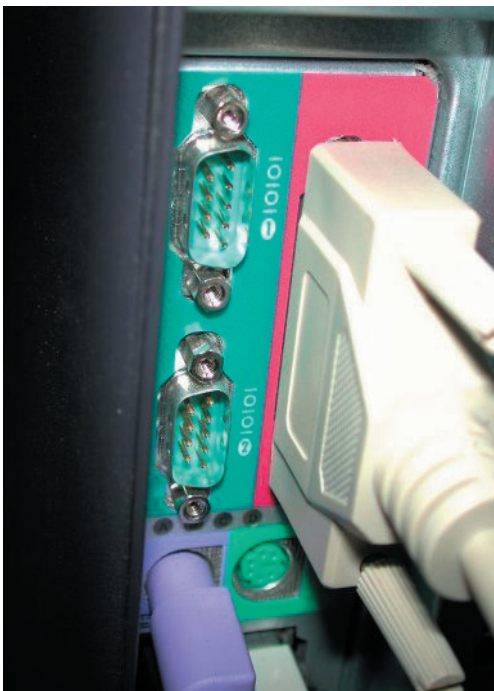
6.2 COM-Port

Der Datenaustausch zwischen den SEWERIN-Geräten und Ihrem PC erfolgt über eine serielle Schnittstelle (COM-Port).

6.2.1 Geräte anschließen

In Abhängigkeit vom SEWERIN-Gerätetyp können Sie **entweder nur ein oder gleichzeitig mehrere Geräte** an eine RS232-Schnittstelle (COM-Port) Ihres PC anschließen.

- ein Gerät bei: EX-TEC Combi, SR 2-DO, SR 2-L, SR 2-BIO
- mehrere Geräte bei: EX-TEC PM 4, OD 4, GM 4, SNOOPER 4



In den meisten PC sind bereits zwei COM-Ports eingebaut.

Abb. 12: Standard-PC mit zwei COM-Ports (COM1 und COM2)

Für den Anschluss der Geräte benötigen Sie ein Anschlusskabel, über das die Kommunikation mit dem PC realisiert wird.



Abb. 13: EX-TEC Combi mit 9-poligen D-SUB-Kabel (Serie bis Ende 2002)



Abb. 14: SR 2-DO mit Kommunikationskabel (Serie ab 2003)

Geräte EX-TEC PM 4, OD 4, GM 4, SNOOPER 4

Von diesen Gerätetypen können gleichzeitig bis zu 50 Stück an die Schnittstelle angeschlossen werden. Für jedes Gerät ist eine Ladestation erforderlich. Mindestens eine davon muss die **Ladestation HG4 mit Interface** (Best.-Nr. LP10-10101) sein. Die Ladestationen werden kaskadiert (Abb. 15). Für die Datenübertragung wird ein Anschlusskabel benötigt. Dieses wird mit dem COM-Port des PC verbunden (Abb. 16).



Abb. 15: Kaskadieren von Ladestationen



Abb. 16: Zwei kaskadierte Ladestationen mit Anschlusskabel zum PC

6.2.2 Schnittstelle auswählen

- Klicken Sie auf **Einstellung – COM-Port**, um die Schnittstelle (COM-Port) auszuwählen, an den Sie das Gerät/die Geräte angeschlossen haben.

6.3 Sprache

Die **GasIS**-Software steht in mehreren Sprachen zur Verfügung.

- Klicken Sie auf **Einstellungen – Sprache**, um die gewünschte Sprachvariante auszuwählen.

7 Das Menü Fenster

Die Art und Weise der gleichzeitigen Darstellung mehrerer Fenster ist veränderbar, sofern mehr als ein Fenster geöffnet ist.

Nicht betroffen davon ist die Messübersicht mit der Datenbank, denn es lässt sich generell nur eine Datenbank öffnen (entweder die aktuelle Datenbank GasIS.mdb oder eine Archiv-Datenbank).

Ein zweites Fenster wird erst dann geöffnet, wenn Sie einen Datensatz in der Messübersicht ausgewählt haben und auf die Schaltfläche **Messwerte anzeigen** klicken.

Wählen Sie jetzt im Menü eine geeignete Darstellungsart.

Im unteren Bereich des Menüs **Fenster** werden die aktuell geöffneten Fenster aufgelistet. Klicken Sie auf einen solche Eintrag, um gezielt auf ein bestimmtes Fenster zu springen.

8 Das Menü Hilfe/Info (?)

8.1 Hilfe

Unter ? – **Hilfe** steht das Benutzerhandbuch als PDF zur Verfügung. Dadurch haben Sie die Möglichkeit, sich direkt am Bildschirm über die verschiedenen Programmfunktionen zu informieren.

Für das Öffnen des Benutzerhandbuchs in der Hilfe ist der Adobe Acrobat-Reader erforderlich. Sollte dieser auf Ihrem PC nicht installiert sein, können Sie ihn entweder von der SEWERIN-CD installieren oder aus dem Internet herunterladen (www.adobe.de). Bei Adobe bekommen Sie auch immer die aktuellste Version des Programms.

8.2 Info

Unter ? – **Info** erscheint ein Fenster mit den wichtigsten Informationen zur **GasIS**-Software (z. B. Versionsnummer).



Abb. 17: Info-Fenster

9 Service und Support

Wenn Probleme bei der Anwendung auftreten, weitergehende Fragen bestehen oder Änderungs- und Verbesserungsvorschläge auftauchen, sollten Sie sich nicht scheuen, uns anzusprechen. Die Adresse finden Sie auf der hinteren Umschlagseite.

Wir empfehlen ab und zu auf unseren Internetseiten www.sewerin.com nachzuschauen, ob es von der GasIS-Software ein neues Update gibt.

Hermann Sewerin GmbH

Robert-Bosch-Straße 3
33334 Gütersloh, Germany
Tel.: +49 5241 934-0
Fax: +49 5241 934-444
www.sewerin.com
info@sewerin.com

SEWERIN SARL

17, rue Ampère – BP 211
67727 Hoerdt Cedex, France
Tél. : +33 3 88 68 15 15
Fax : +33 3 88 68 11 77
www.sewerin.fr
sewerin@sewerin.fr

SEWERIN IBERIA S.L.

Centro de Negocios Eisenhower
Avenida Sur del Aeropuerto
de Barajas 28, Planta 2
28042 Madrid, España
Tel.: +34 91 74807-57
Fax: +34 91 74807-58
www.sewerin.com
info@sewerin.es

Sewerin Portugal, Lda

Avenida dos Congressos da
Oposição Democrática, 65D, 1º K
3800-365 Aveiro, Portugal
Tlf.: +351 234 133 740
Fax.: +351 234 024 446
www.sewerin.com
info@sewerin.pt

Sewerin Sp. z o.o.

ul. Twórcza 79L/1
03-289 Warszawa, Polska
Tel.: +48 22 675 09 69
Tel. kom.: +48 501 879 444
www.sewerin.com
info@sewerin.pl

Sewerin Ltd.

Hertfordshire
UK
Phone: +44 1462-634363
www.sewerin.co.uk
info@sewerin.co.uk